

Lampe de table "Tanit" de chez Intens

Carburant : Pétrole

Puissance : 200 bougies

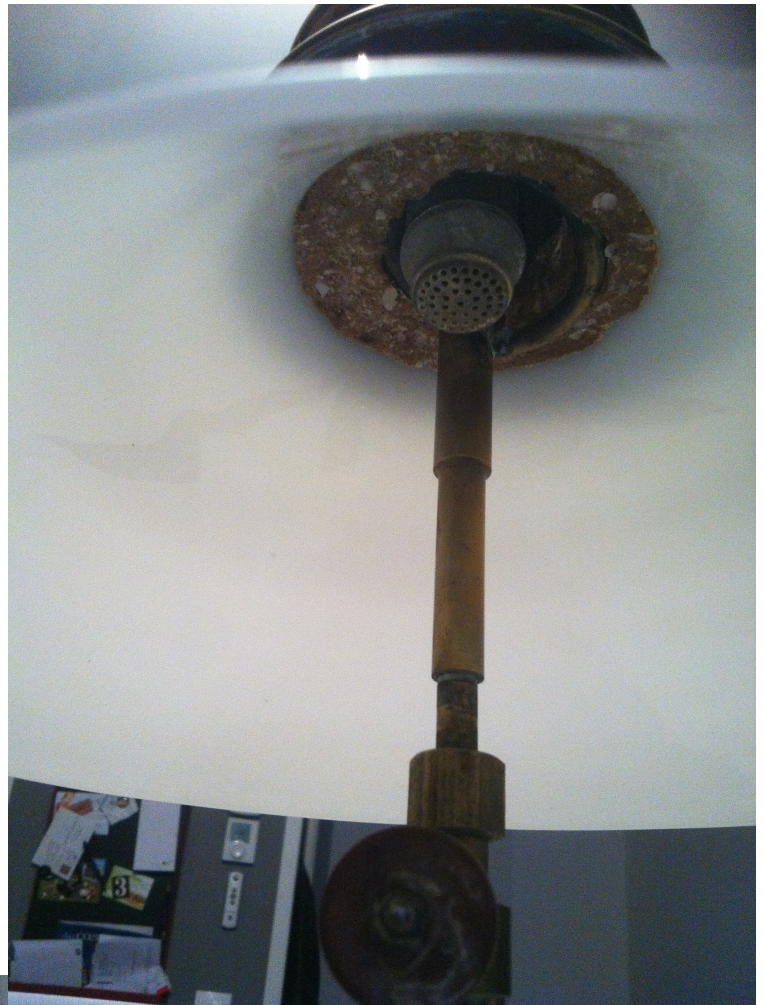
Dates de construction : années 30 ??



La lampe Tanit a son arrivée. Sympathique avec cet abat-jour en opaline, mais en fait, elle est absolument inutilisable. L'abat-jour est collé avec une sorte de gangue (mastic de vitrier ?) qui a durcit et bouche entièrement tout le haut de la lampe.

Le brûleur est bouché de cette gangue; il me faudra une journée entière pour gratter méthodiquement et dégager le brûleur coincé dans ce magma d'origine douteuse... mais solide ;-)

La base est visiblement celle d'un réchaud. L'équipement est minimal : une pompe et un bouchon de remplissage qui fait décompression.



Les 3 petits pieds comportent un logement pour les supports du réchaud. Les réservoirs de réchauds sont souvent utilisés de cette façon.



Le capotage interne du brûleur a été découpé pour passer dans l'opaline !! Un vrai massacre !!

Le générateur et son brûleur sont dégagés. Le montage est très simple : pas de vanne de fermeture de l'arrivée du pétrole. La manette ne sert qu'à manoeuvrer l'aiguille de nettoyage. Mais on commence à voir les dégâts.



Il va falloir refaire cette pièce. Pour avoir les vis de fixation de la verrerie, je vais utiliser un capotage de bec de gaz.



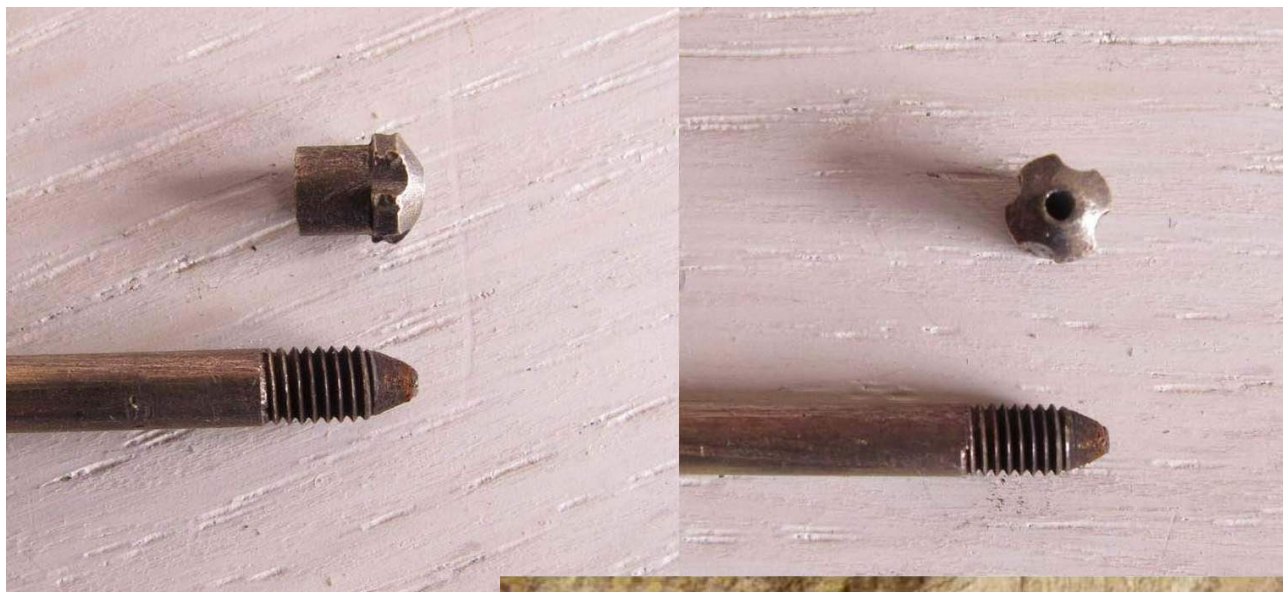
LAMPE
à
Gaz de Pétrole
à bec renversé,
débouchage auto-
matique.
1 litre de pétrole
en 15 heures
200 bougies
Prix . . . 175. »
Manchon de
rechange . . 3.50
Abat-jour . 15. »
En cuivre poli,
Poids : 1 kg 500.
CODE TANIT

En observant cette publicité, on a une idée de l'aspect final, mais on voit aussi qu'une partie de capotage supérieur a été démonté. On ne peut plus fixer la verrerie.

Ce capotage est un peu trop ouvragé à mon goût par rapport à l'original, mais c'est tout ce que j'ai trouvé.



Il faudra aussi refaire l'aiguille, mais sur cet engin, c'est très simple. Le petit écrou se visse sur la tête du porte aiguille. Il suffit de passer une aiguille dans le trou avec des petits doigts de fée, de visser, ce qui coince l'aiguille et c'est bon. Très bonne idée de montage, économique et pratique, parce que trouver une aiguille de Tanit de nos jours !!!!!



On remonte le tout. La tête du brûleur se pose sur le générateur et est fixée à l'aide de la vis.

On préchauffe avec une taupette car il n'y a pas de coupelle à alcool. On gonfle doucement et on attend le petit pschitt du gaz de pétrole qui se sort du gicleur.....et ça part tranquillement malgré le brûleur massacré. Le gicleur expulse le jet de pétrole vers le U. Le mélange air/pétrole redescend vers la céramique et le manchon.





Avec une verrerie d'époque, elle a retrouvé à peu près son air d'antan.